



Μεταξύ ορατού κι' αόρατου

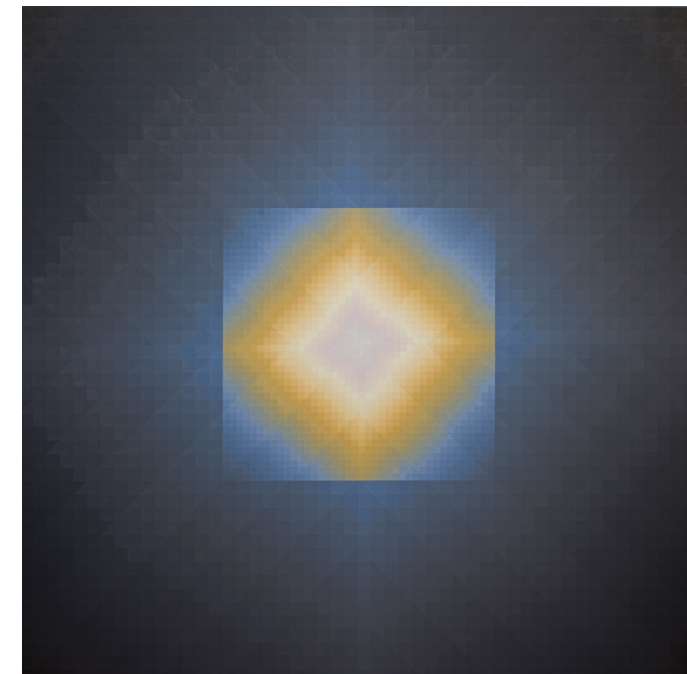
Πρωτοσυνάντησα τον Μιχάλη Καραϊσκό στο σπίτι του-εργαστήριο που μένει με τη σύντροφό του, την Ειρήνη· χώρος ειρηνικός μέσα σε μια αναπάντεχη εξοχή δίπλα στην Αθήνα. Εκεί κάναμε την πρώτη συζήτηση για το ενδεχόμενο να γράψω ένα κείμενο ενόψει της πρώτης του ατομικής έκθεσης.

Πρώτη μου αντίδραση ήταν να μπορέσω να δω τη διαχρονική εξέλιξη της ζωγραφικής του, πράγμα που το θεωρώ απαραίτητο για την κατανόηση της παρούσας δουλειάς του που είχα μπροστά μου.

Η πρώτη αυτή προσέγγιση έδειχνε ότι η διαχρονική πορεία του καλλιτέχνη συμπεριελάμβανε τρεις κατευθύνσεις τεχνοτροπικές και θεματολογικές: τη νατουραλιστική τοπιογραφία, τις αγιογραφίες και την τελευταία δουλειά του, μια μορφή γεωμετρικής αφαίρεσης.

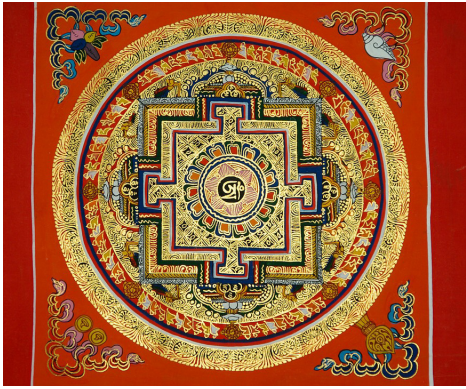
Πρώτο μου, λοιπόν, μέλημα ήταν να βρω τη σχέση αυτών των τριών κατευθύνσεων, κάτι που στην αρχή προσέλαβα διαισθητικά ως μια καλυμμένη σχέση εγγύτητας, παρ' όλης τις κραυγαλέες μορφολογικές διαφορές. Εναπόμενε, όμως, το δυσκολότερο εγχείρημα, να ορίσω δηλαδή το περιεχόμενο της περιέργης αυτής και ασαφούς σχέσης. Είχα μπροστά μου τρεις διαφορετικές τεχνοτροπίες: νατουραλισμό, τη (βυζαντινή) αφαιρετικότητα και μια σύγχρονη αφαίρεση. Στο σημείο αυτό, η πρόσκληση του Μιχάλη μετατράπηκε αυτόματα σε πρόκληση, και κατά συνέπεια σε διάθεση να ασχοληθώ με τη δουλειά του. Επικεντρώθηκα έτσι στα τελευταία του έργα που θα αποτελούσαν την πρώτη του ατομική έκθεση: τα εν λόγω έργα, λοιπόν, χωρίζονται μορφικά σε δύο μεγάλες ενότητες, τα έγχρωμα και τα ασπρόμαυρα. Δεύτερη διαισθητική ριπή ή «φθασιά» (και διαλέχτε εσείς τη λέξη) είναι ότι έχω μπροστά μου μια προσπάθεια απεικόνισης ενός μη συμβατικού χώρου και χρόνου.

Ξεκινάω, λοιπόν, από το καθοριστικό κατά τη γνώμη μου, τόσο ως μορφή και ως περιεχόμενο έργο με τον τίτλο "Λουλούδι της Νύχτας" (εικ. 1), το οποίο δομείται ως εξής: ένα μεγάλο μπλε, εκ πρώτης όψεως, τετράγωνο το οποίο συμπίπτει με το μέγεθος του τετάρου και γίνεται φωτεινότερο όσο πλησιάζει προς το κέντρο για να μετατραπεί σε ένα πολύ φωτεινό γαλάζιο στο εσωτερικό ενός κεντρικού τετραγώνου. Στη συνέχεια ακολουθεί ένα δεύτερο τετράγωνο φτιαγμένο από επάλληλες χρωματικές ζώνες που παραπέμπουν σε "τετράγωνες" παραλληλές του ηλιακού φωτός, εγγεγραμμένες στο αρχικό γαλάζιο τετράγωνο. Στο κέντρο ακριβώς ολόκληρης αυτής της τετραγωνισμένης δομής υπάρχει ένα μυστηριώδες πηχτό φως-χρώμα, του οποίου η γαλακτώδης υφή παραπέμπει περισσότερο σε μια άμορφη ρευστότητα και η οποία, παρ' όλη την «τετράγωνη διάθεσή της», εντούτοις ματαιώνεται μέσω της γαλακτώδους χρωματικής της ασάφειας και αοριστίας.



εικ. 1

Λουλούδι της Νύχτας
λάδι σε λινό, 200 X 200 cm



εικ.2

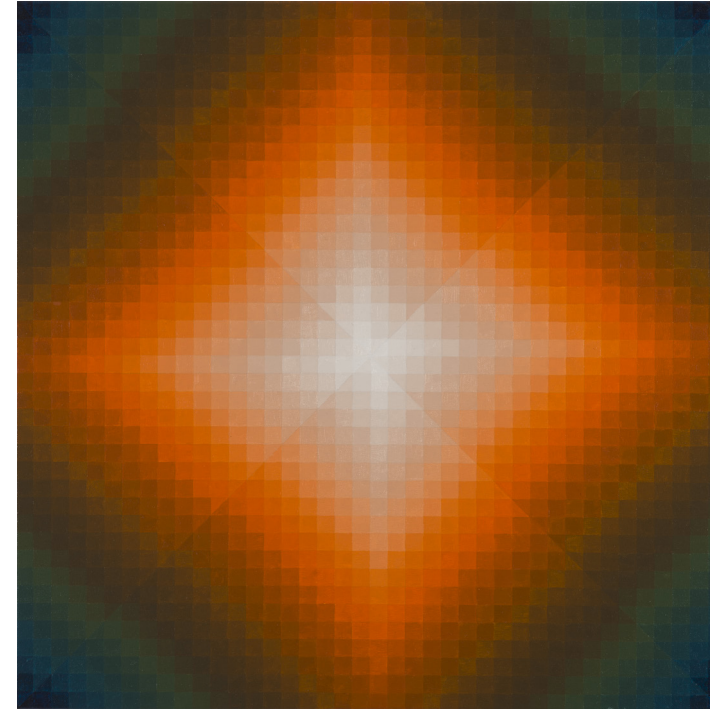
Ινδική μάνταλα

Είχα έντονα την αίσθηση ότι βρίσκομαι μπροστά σε ένα «χριστιανικό μάνταλα» αντίστοιχο των περίφημων ινδικών, τα οποία παίζανε το ρόλο συμβόλων του Κόσμου με μορφολογική βάση το τετράγωνο και τον κύκλο (εικ.2).

Στην περίπτωση όμως του συγκεκριμένου έργου του Μιχάλη κυρίαρχο είναι το τετράγωνο, πανάρχαιος συμβολισμός του δημιουργημένου κόσμου και της πληρότητας.

Το τετράγωνο, όμως, έχει άμεση συνάφεια με το σταυρό, ο οποίος, ως ένα βαθμό, εμφανίζεται εγγεγραμμένος στο μεγαλύτερο αρχικό τετράγωνο δίκην εσωτερικής σχεδιαστικής σκαλωσιάς ολόκληρου του έργου. Στο σύνολό της ολόκληρη η χρωματική διάσταση του έργου φαίνεται να στηρίζεται, σε γενικές γραμμές, σε αποχρώσεις του μπλε και του κίτρινου-πορτοκαλί-χρυσοφί. Πρόκειται για αποχρώσεις, στις οποίες υφέρει ο χριστιανικός συμβολισμός της διαφοράς ανάμεσα στον ορατό ουρανό (μπλε) και αόρατο ουρανό (κίτρινο-πορτοκαλί-χρυσοφί) και ο οποίος ταυτίζεται με τον περίφημο Έβδομο Ουρανό, τον κατεξοχήν χώρο της θεϊκής παρουσίας. Και, κατά ένα μυστηριώδη ασύνειδο τρόπο, εκπορευόμενο από μια Γιουνγκική ψυχαναλυτική σκέψη, οι χρωματικές ζώνες στο έργο του Μιχάλη είναι επτά.

Κάτι αντίστοιχο συμβαίνει και στο δεύτερο συναφές και πολύ μικρότερο έργο, το οποίο χρωματικά είναι πιο γήινο (εικ.3). Εδώ το κεντρικό τετράγωνο προσομοιάζει περισσότερο με αστέρι που ακτινοβολεί από το κέντρο του, κάτι που θα συναντήσουμε και σε τέσσερα άλλα ασπρόμαυρα έργα του καλλιτέχνη μας.



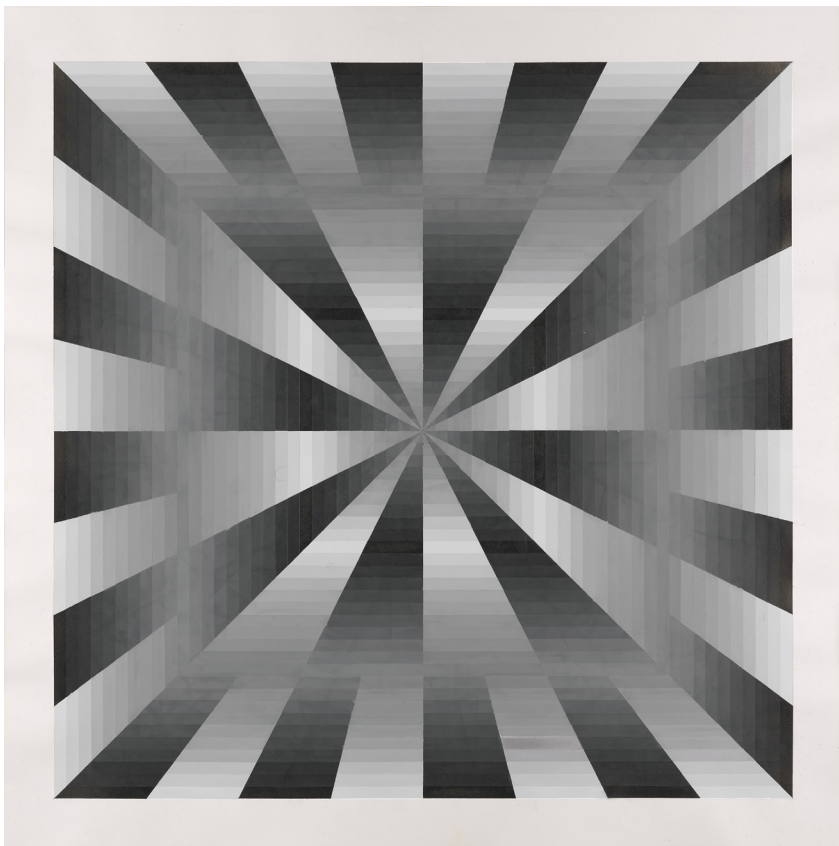
εικ.3

Αστεροειδής Μετάβαση
λάσι σε καμβά, 60x60 cm

Αν έδινα τίτλο στο σύνολο των παραπάνω έργων, χρωματιστών και ασπρόμαυρων, θα ήταν: «Ο οφθαλμός του Κόσμου (έστιν δίκης οφθαλμός ος τα πανθ ορά) κάτι που συναντάμε συχνά στους σύγχρονους ορθόδοξους ναούς με τη μορφή ενός ματιού πάνω από την κεντρική Πύλη του Ιερού, με μια όμως βασική διαφορά: στα δύο χρωματιστά έργα ο Μιχάλης διαπραγματεύεται το μακρόκοσμο, ενώ στα

τέσσερα ασπρόμαυρα το μικρόκοσμο, που στην ουσία είναι προβολή του μακρόκοσμου.

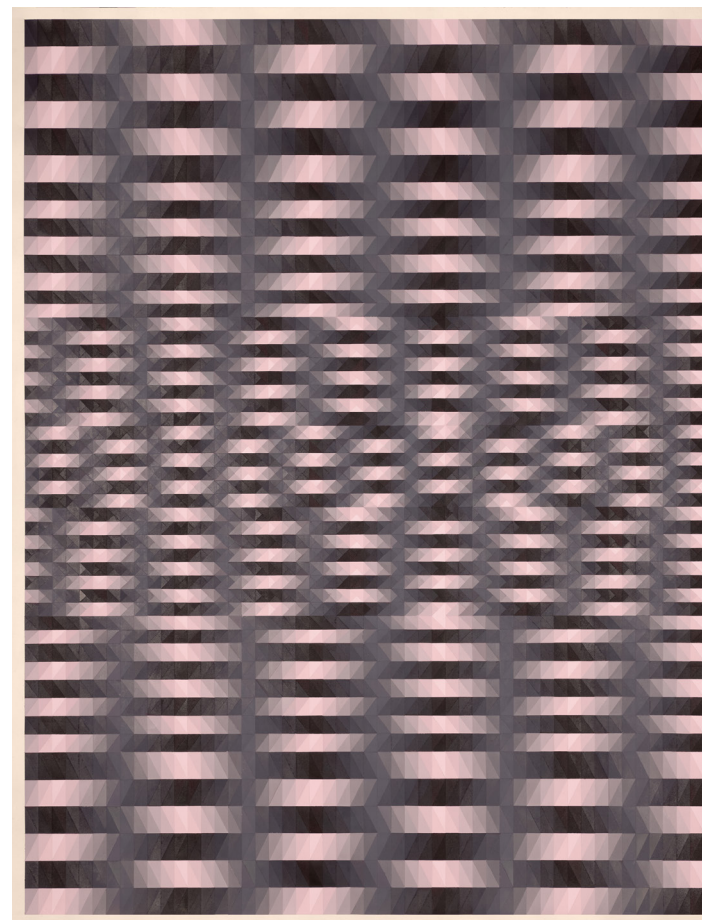
Αυτό συμπεραίνεται και από το γεγονός της (αρχι)τεκτονικότητας των ασπρόμαυρων που παραπέμπουν στον μικρόκοσμο του ναού και υποβάλλουν την αίσθηση ότι από τον τρούιλο του απορρέουν δέσμες φωτός-όρασης (άλληλα στον τρούιλο του ορθόδοξου ναού απεικονίζεται πάντα ο Χριστός Παντοκράτορας να εποπτεύει ή και να κυριαρχεί του Κόσμου, βλ. εικ.4).



εικ.4

Ακτινοβόλο Σημείο (III)
μελάνι σε χαρτί, 68 X 68 cm

Τέλος, εκτός από τα τελευταία τέσσερα ασπρόμαυρα έργα με αναφορά στον κοσμικό χώρο, ο Μιχάλης έχει φιλοτεχνήσει και μια σειρά ασπρόμαυρων έργων, παρόντα στην έκθεση, τα οποία



εικ.5

Ολοκλήρωμα
ακρυλικά μελάνια σε χαρτί, 98,5 X 75 cm

περιλαμβάνουν συνδυασμούς καμπυλόγραμμων και ορθογώνιων σχημάτων (εικ.5). Τα έργα αυτά με οδήγησαν στο συνειρμό και σε έννοιες που αναπήδησαν αυτόματα στη μνήμη μου και οι οποίες συνυφαίνονται με το χρόνο, αλλιά όχι τον συμβατικό ευθύγραμμο στον οποίο νομίζουμε ότι κατ' αποκλειστικότητα ζούμε. Πρόκειται για εκφράσεις που είχα συναντήσει κατά καιρούς αναφορικά με το χρόνο, όπως χωροχρόνος, η κάμψη του χρόνου, συστολή και διαστολή του χρόνου ή το χρόνο σε συνάρτηση με την ταχύτητα και τη βαρύτητα κ.ο.κ. Όλες οι παραπάνω αναφορές προβλήθηκαν αυτόματα στα ασπρόμαυρα έργα υπονοώντας όχι το χρόνο, αλλιά το Χρόνο με ένα σύνολο ιδιοτήτων του, πραγματικών και υποθετικών.

Δεν ξέρω πόσο πειστικός μπορώ να γίνω με όλα τα παραπάνω, αλλιά όπου υπάρχει καπνός υπάρχει και φωτιά.

Συνοψίζοντας, λοιπόν, μπροστά στις τρεις τεχνοτροπικές κατευθύνσεις του Μιχάλη Καραϊσκού (σημειωτέον ότι τα νατουραλιστικά και την αφαίρεση συνεχίζει να τα κάνει παράλληλα) θα έλεγα ότι ο εν λόγω καλλιτέχνης πραγματοποιεί ένα συνεχές πήγαινε-έλα ανάμεσα στον νατουραλισμό και στην αφαίρεση, στη φύση και τη μεταφυσική. Συνδεδειγμένος κρίκος των δύο η αφαιρετικότητα της αγιογραφίας. Και καταλήγουμε έτσι στην αρχική μας τριμερή διαίρεση σε νατουραλισμό, αφαιρετικότητα, αφαίρεση (εικ.6α,6β και εικ.3).



εικ.6α

Δειλινό στην χώρα της Βουρκωτής
λάσι σε καμβά, 60x84 cm

Σε όλα του τα έργα καταφέρνει να μεταφέρει μια αίσθηση κενού όχι όμως ως απουσία, αλλιά ως παρουσία.

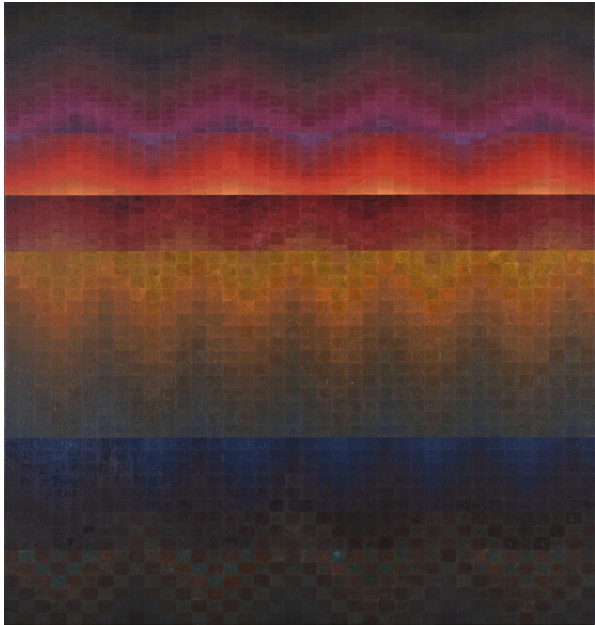


εικ.6β

Αγία Ιουλίττα και Άγιος Κήρυκος
αυτοτέμπερα σε ξύλο, 82 X 45 cm

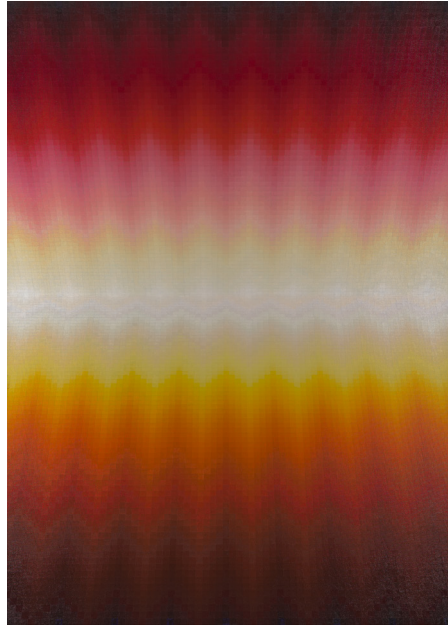
Από τον νατουραλισμό της πρώτης ενότητας, (εικ.6α) δηλαδή από το άμεσα ορατό περνάει στην αφαιρετικότητα της βυζαντινής τέχνης όπου το αόρατο (Θεός- χρυσό βάθος) καθίσταται ορατό. Και έτσι σε αυτή τη δεύτερη ενότητα συνυπάρχει το ορατό και το αόρατο, το υλικό και το πνευματικό (εικ.6β). Τέλος, η τρίτη ενότητα όπου «αφαιρετικά» σχήματα μας οδηγούν στην πλήρη γεωμετρική αφαίρεση χωρίς καμία αναφορά στον ορατό κόσμο ενώ τα χρώματα απεικονίζουν κατά βάση αφηρημένες έννοιες μεταφυσικής πνευματικότητας: το τετράγωνο ως δημιουργία του κόσμου και πληρότητα και το χρώμα ως φως.

Στην τελευταία αυτή ενότητα ο Μιχάλης μετατρέπει τη χρωματική υλικότητα σε φωτεινή ενέργεια και εμφανίζεται επηρεασμένος από τη βυζαντινή παράδοση, το οποίο χρησιμοποιεί τα χρώματα ως φως, (εικ.3) δηλωτικό της πνευματικότητας των σχεδιαστικά απεικονιζόμενων, στη βυζαντινή αγιογραφία, υλικών μορφών. Ο Πλωτίνος, νεοπλατωνιστής φιλόσοφος του 3ου μ.Χ. αιώνα, και ο οποίος επηρέασε ιδιαίτερα τη βυζαντινή αισθητική τονίζει ότι τα χρώματα είναι φώτα (και χρώας φώτα όντα). Κατά συνέπεια αποδέχεται ταυτόχρονα την υλικότητα του εικαστικού υλικού (χρώμα) και την πνευματική του χροιά (φως) (εικ.7α,7β). Τη σύνδεση αυτή τη διαπιστώνουμε στα έργα του Μιχάλη αν συγκρίνουμε τα δύο πιο κάτω έργα:



εικ.7α

Λυκόφως
λάδι σε βινύλα, 100 X 95 cm



εικ.7β

Κόλαση
λάδι σε λινό, 180 X 128cm

Στο πρώτο, το χρώμα είναι πιο κοντά σε μια υλική υπόσταση με τη μορφή κυμάτων (εικ. 7α), ενώ στο δεύτερο είναι πιο κοντά στο άυλο, δηλαδή στο «άκτιστο» φως (εικ.7β).

Κατ' αυτό τον τρόπο ο καλλιτέχνης μας κατορθώνει να ταλαντεύεται ανάμεσα στους δύο κόσμους, τον ορατό υλικό και τον αόρατο άυλο, δηλαδή από το νατουραλισμό του περνάει στην αφαίρεση μέσω της αγιογραφίας. Όντως πολύ ενδιαφέρον κατόρθωμα!

Αντρέας Ιωαννίδης,

Ιστορικός Τέχνης,

Ομότιμος Καθηγητής

Ανωτάτης Σχολής Καλών Τεχνών

Μιχάλης Καραΐσκος

Εικαστικός

www.michaliskaraiskos.com

karaiskos.michalis@gmail.com

© karaiskosmichalis

